

ECTACO®

www.ectaco.cz, www.cz-slovník.cz

ECTACO CZ. Uživatelská příručka Anobic AI Z9



Před použitím výrobku si prosím pečlivě přečtete tento návod a uchovejte ho na bezpečném místě.

Vlastnosti produktu

Překladač hlasu Anobic AI Z9 je produkt AI integrující více AI technologií , jako je rozpoznávání řeči, OCR, překlad textu, syntéza řeči atd. Jakmile je hlas vysloven, může být okamžitě přeložen do požadovaného jazyka a přehrán, a text na fotografii může být přeložen do cizího jazyka. Má také další vzrušující funkce. V situacích jako "cestování do zahraničí, výuka druhého jazyka, obchodní konference, atd." jsou problémy s komunikací mezi různými jazyky efektivně vyřešeny.

1. Před použitím

Zapnutí / vypnutí :

(1) Zapnutí / vypnutí : Dlouze stiskněte tlačítko napájení po dobu delší než 3 sekundy pro zapnutí / vypnutí.

(2) Pohotovostní režim : Krátce stiskněte tlačítko napájení pro probuzení nebo přepnutí do pohotovostního režimu.

(3) Dotyková obrazovka : Přejedte pro výběr funkce / návrat na domovskou stránku

Nabíjení zařízení :

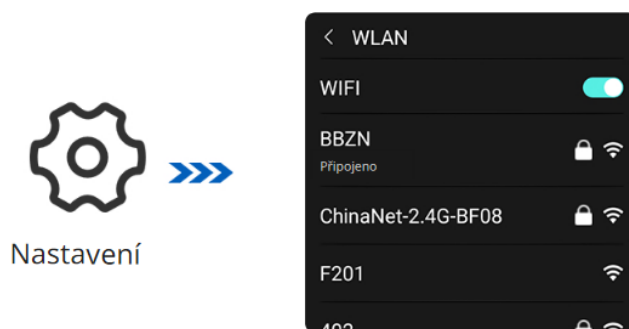
Doporučujeme nabít zařízení před použitím, obvykle 1 hodinu pro plné nabití. Podporuje pouze 5V 1A, nepodporuje rychlé na-bíjení .

Připojení WIFI :

Prosím, upřednostněte používání online překladů, může se připojit k WIFI nebo mobilnímu hotspotu. (Poznámka : Směrování WiFi, pro síť, vyberte bezdrátovou síť v pásmu 2.4GHz, mobilní hotspot : nastavení hotspotu Android 2.4GHz, prosím, zapněte maximální kompatibilitu v nastavení hotspotu Apple mobilního telefonu)

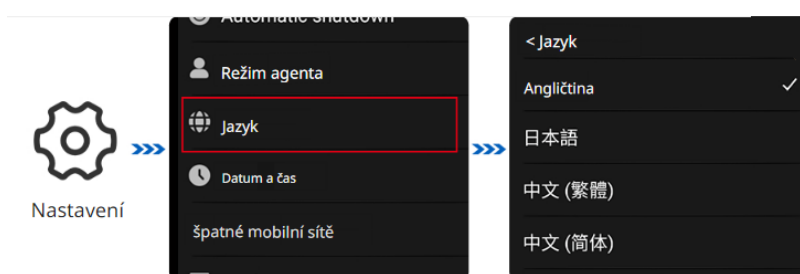
Kroky připojení WIFI :

Nastavení WLAN Otevřete, poté se připojte k vaší wifi. Prosím, vezměte na vědomí : Když je zařízení 4G, 5G WiFi je podporováno



Nastavení jazyka system:

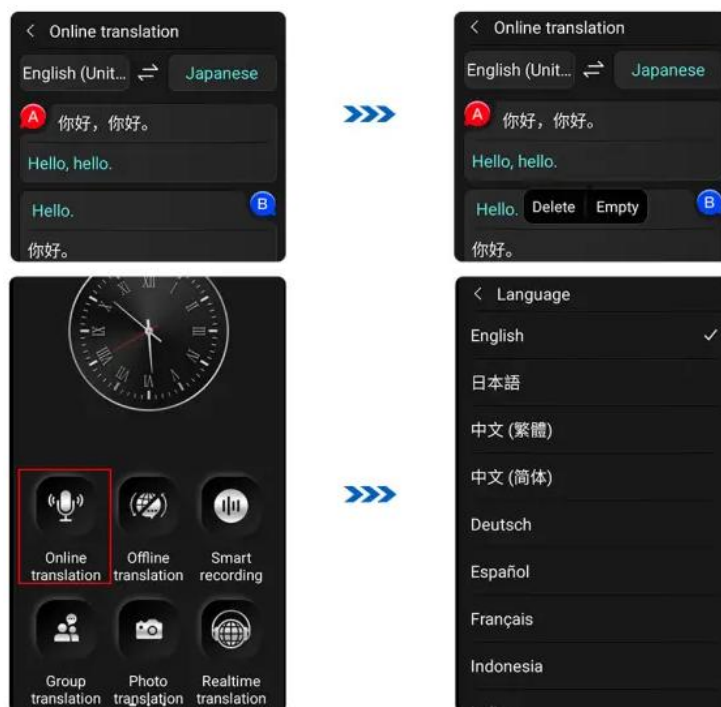
Nastavení ->Jazyk -> vyberte svůj jazyk



2. Hlavní funkce

Online překlad před použitím se ujistěte, že je síť úspěšně připojena.

1. Výběr jazyka: V horní části rozhraní pro překlad on line vyberte jazyk originálu a cílový jazyk.
2. Hlasový vstup: Dlouze stiskněte červené/modré tlačítko (tlačítko hlasového vstupu), začněte "mluvit", když uslyšíte "Di" , červené pro původní jazyk a modré pro cílový jazyk, jinak nebude rozpoznán. Ujistěte se, že říkáte odpovídající zvolený jazyk. V opačném případě nebude rozpoznán.
3. Po uvolnění rukou se hlas automaticky rozpozná a rozebere, přeloží se do nastaveného cílového jazyka a odvysílá se hlasem. Klepnutím na obrazovku přehrajete konverzaci.
4. Dlouhým stisknutím textových záznamů je můžete odstranit nebo vyprázdnit.



3. Online překlad

Před použitím se ujistěte, že je vaše síť úspěšně připojena.

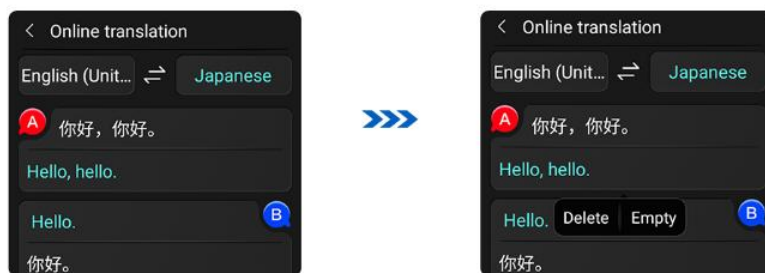
(1). Výběr jazyka: Na vrcholu online překladačského rozhraní vyberte původní jazyk a cílový jazyk respektive.

(2). Hlasový vstup: Dlouze stiskněte červené/modré tlačítko (tlačítko hlasového vstupu), začněte „mluvit“, když uslyšíte „Di“, červené pro původní jazyk a modré pro cílový jazyk, jinak nebude rozpoznán. Ujistěte se, že mluvíte v odpovídajícím vybraném jazyce. Jinak nebude rozpoznán.

(3). Po uvolnění rukou je hlas automaticky rozpoznán a zpracován a přeložen do nastaveného cílového jazyka a vysílán hlasem. Klepněte na obrazovku pro opětovné přehrání konverzace.

(4) Dlouze stiskněte textové záznamy pro smazání nebo vyprázdnění.

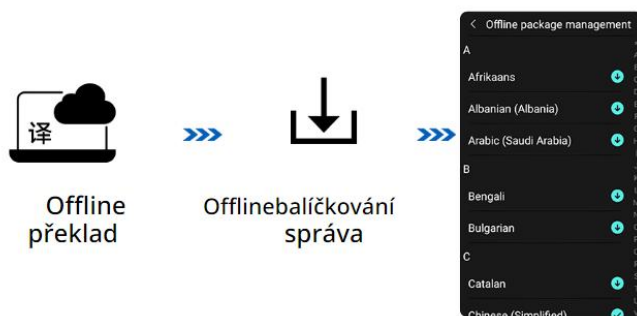




4. Offline Překlad

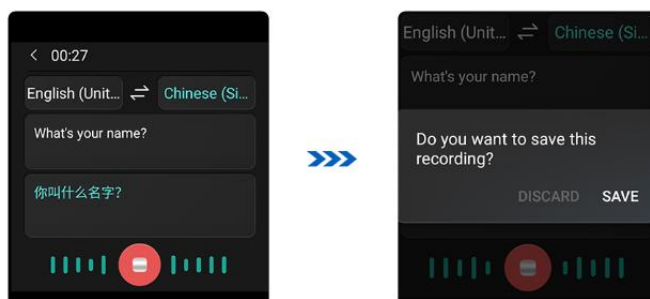
Offline překlad, rychlost a přesnost odpovědi jsou omezené, prosím, upřednostněte používání online překladu. Musíte se připojit k síti a stáhnout jazyková data před použitím offline překladu.

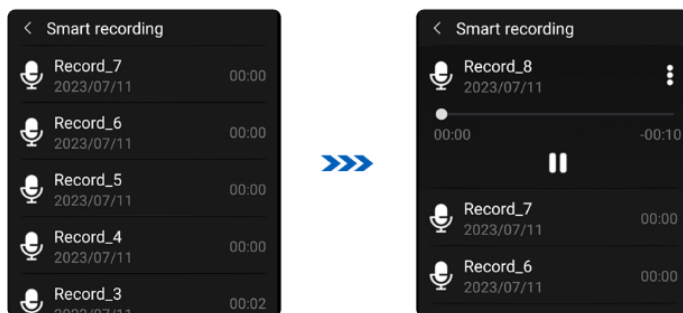
- (1) Výběr jazyka: Klikněte na jazykový panel v horní části obrazovky pro překlad hlasu. Vyberte původní jazyk a cílový jazyk z zobrazeného seznamu.
- (2) Stahování dat: Při prvním použití offline překladu prosím stáhněte „Správa offline balíčků“.
- (3) Hlasový vstup: Dlouze stiskněte červené/modré tlačítko (tlačítko pro hlasový vstup), začněte „mluvit“, když uslyšíte „Di“. Prosím, ujistěte se, že mluvíte v odpovídajícím vybraném jazyce. Jinak nebude uznán.
- (4) Po uvolnění rukou je hlas automaticky rozpoznán a přeložen do cílového jazyka



5. Záznam Překladu

- (1) Výběr jazyka: Na obrazovce pro nahrávání překladů klepněte na původní jazyk (červeně). Poté klepněte na cílový jazyk (modře) a vyberte jazyk.
- (2) Záznam: Stiskněte tlačítko pro zahájení záznamu, tlačítko pro zastavení záznamu. Poté zvolte, zda chcete záznam uložit.
- (3) Přeložit záznamy: Klepněte pro zobrazení seznamu záznamů, tlačítko pro přehrání zvukového záznamu. Klepněte na tlačítko v pravém horním rohu pro zobrazení původního textu a přeloženého textu.





6. Překlad Fotografii

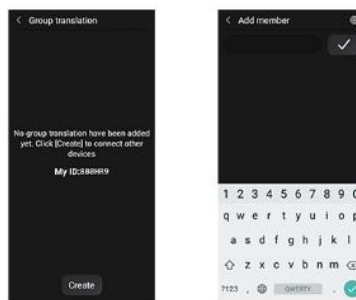
(1) Výběr jazyka: Klepněte na jazykový panel na vrcholu obrazovky pro překlad fotografií pro výběr původního jazyka a cílového jazyka.

(2) Namířte fotoaparát na fotografii nebo text, který chcete přeložit, a poté klepněte na obrazovku, abyste jej zaostřili. Stiskněte tlačítko Pořídit fotografii, aby se pořídila fotografie. Jakmile bude analýza dokončena, výsledky překladu se zobrazí na obrazovce.



7. Skupinový Překlad

Můžete pozvat více lidí, aby se připojili ke skupině a komunikovali v různých jazycích uvnitř skupiny. Až 500 lidí na skupinu. Klikněte na „Vytvořit“ a zadejte ID pro přidání členů, poté proveďte vzájemný překlad



8. Učení Jazyka

(1) Výběr jazyka: Klepněte na jazykový panel v horní části obrazovky pro učení jazyků, abyste vybrali svůj původní jazyk a cílový jazyk pro učení.

(2) Mluvení: Dlouze stiskněte tlačítko pro překlad (červené), řekněte, co chcete procvičovat, když uslyšíte „Di“. Když uvolníte ruku, cílový učební obsah se zobrazí na obrazovce.

(3) Učení: Klikněte na šipku pro vstup do následujícího rozhraní. Dlouze stiskněte tlačítko Překlad pro sledování cílového učebního obsahu. Uvolněte ruku a vaše výsledky učení a skóre budou zobrazeny na obrazovce. Můžete opakovaně poslouchat standardní výslovnost a vaši výslovnost.

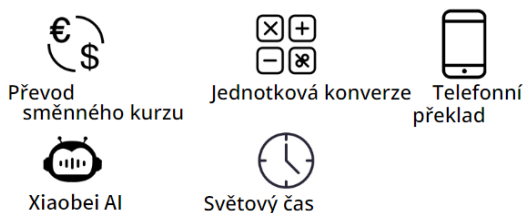
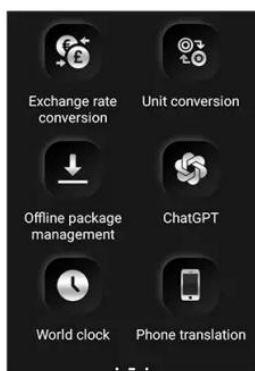


9 Vstupní překlad

Na klávesnici můžete zadávat text a překládat jej do požadovaného cílového jazyka. Přepočítání směnných kurzů Můžete provádět přepočítání směnných kurzů v reálném čase mezi více měnami (pouze pro referenci). Převod jednotek Můžete provádět převod mezi více jednotkami (pouze pro referenci).

10. ChatGPT

Přihlaste se ke svému účtu ChatGPT a vydejte se na příjemnou cestu. Světové hodiny Můžete zkontrolovat čas v různých časových pásmech Překlad telefonu Pomocí APP s funkcí skenování kódů v telefonu naskenujte QR kód, který se objeví na zařízení, například Chrome Paypal a další APP pro naskenování kódu pro připojení. Kliknutím na ikonu mapy v levém horním rohu mobilního telefonu vyberte zdrojový jazyk a poté kliknutím na pravý horní roh zařízení vyberte cílový jazyk pro provedení běžného překladu.



11. Překlad v reálném čase

Před použitím se ujistěte, že je vaše síť úspěšně připojena.

1. Výběr jazyka: Klepněte na rozbalovací tlačítko v rozhraní překladu v reálném čase. V zobrazeném seznamu vyberte zvlášť původní a cílový jazyk.
2. Hlasové zadávání: Po zobrazení nápisu "Please start speak" (Začněte mluvit) začněte mluvit. 2. Jemně stiskněte červené/modré tlačítko (tlačítko hlasového vstupu).

3. Opětovným jemným stisknutím červeného/modrého tlačítka hovor ukončíte. a zvuk bude automaticky rozpoznán, vydán a převeden. Klikněte na obrazovku pro přehrávání hlasové konverzace.

Důležitý tip: Zvolte prosím vhodný jazyk. Jinak nebude rozpoznán.

12. Překlad telefonických rozhovorů

Použijte aplikaci s funkcí skenování kódu na vašem telefonu k naskenování QR kódu, který se objeví na zařízení, jako je Chrome, Paypal a další aplikace, abyste se připojili. Klikněte na ikonu mapy v levém horním rohu mobilního telefonu pro výběr zdrojového jazyka, a poté klikněte v pravém horním rohu zařízení pro výběr cílového jazyka pro provedení normálního překladu

13. Nastavení

1. WIAN: Připojení sítě WIFI zařízení.

2. Bluetooth: Slouží k připojení k síti WLAN: Umožňuje připojení náhlavních souprav Bluetooth, reproduktorů Bluetooth a dalších zvukových zařízení (podporuje pouze přehrávání zvuku, nepodporuje zvukový vstup).

3. Režim spánku: Slouží k připojení zařízení k internetu: Nastavení doby pohotovostního režimu

4. Automatické vypnutí: Nastavení automatického vypnutí po přechodu zařízení do režimu spánku: Vyberte si z možností 10 minut, 30 minut, 60 minut a trvalé vypnutí.

5. Režim proxy: V režimu proxy se můžete přepnout do režimu proxy: Pokud zařízení během provozu nenarazí na žádnou síťovou odezvu, můžete zvolit možnost Enable this function (Povolit tuto funkci). Za normálních okolností ji doporučujeme nezapínat.

6. Jazyk: Nastavte různé jazyky systému, včetně zjednodušené čínštiny, tradiční čínštiny, angličtiny, němčiny, francouzštiny, japonštiny, thajštiny a korejštiny atd.

7. Datum a čas: Výchozí systém automaticky rozpozná místní časové pásmo, datum a čas na základě sítě. Je také možné provést ruční výběr a nastavení

8. Režim vysílání: Při provádění řečové překladatelské práce je ve výchozím nastavení vybrán automatický režim a překládaný cílový jazyk se automaticky ohlásí hlasem. Pokud vyberete možnost Ruční, je třeba ručně kliknout na výsledek překladu, aby se ozvalo zvukové oznámení.

9. Vymazat datum: Všechny záznamy o použití překladače lze vymazat.

10. Úložný prostor: V případě, že je překladač nainstalován na počítači, může být jeho obsah uložen v paměti: Můžete zobrazit stav paměťového prostoru zařízení.

14. Upozornění.

1. Nepoužívejte toto zařízení na místech, kde je používání elektronických zařízení zakázáno, jako jsou čerpací stanice, sklady pohonných hmot, chemické závody apod., protože by mohlo dojít k výbuchu nebo požáru.

2. Nepoužívejte neuznané nebo nekompatibilní napájecí zdroje, nabíječky, které mohou způsobit požár, výbuch nebo jiné nebezpečí.

3. Po dokončení nabíjení nebo při jeho ukončení odpojte nabíječku od zařízení a odpojte nabíječku ze zásuvky.

4. Je přísně zakázáno umísťovat zařízení do prostředí s příliš vysokou nebo příliš nízkou teplotou, aby nedošlo k požáru, výbuchu nebo selhání výrobku; je přísně zakázáno přibližovat zařízení ke zdrojům tepla, jako jsou trouby, elektrické ohřívače apod. a nemělo by být vkládáno do ohně; lithiové baterie by neměly být vystavovány např. slunečnímu záření, ohnivému pečení nebo podobně v přehřátém prostředí.

5. Nedovolte dětem ani domácím zvířatům, aby toto zařízení nebo jeho příslušenství spolky, aby nedošlo ke zranění.

15. Odmítnutí odpovědnosti

1. Před použitím si pečlivě přečtěte návod k obsluze výrobku a důsledně dodržujte pokyny.
2. Tento produkt není zodpovědný za výsledky překladu.
3. Tento výrobek není vodotěsný, protože poškození stroje způsobené vniknutím vody nese uživatel.
4. Neumisťujte tento výrobek do prostředí s vysokou teplotou, vysokou vlhkostí a poškozením výrobku.
5. Nedovolte dětem nebo domácím zvířatům, aby toto zařízení nebo jeho příslušenství spolkly, aby nedošlo k poranění.

16. ČASTO KLADENÉ OTÁZKY

1. Dokud není dokončena aktualizace systému, nevypínejte napájení.
2. Při používání tohoto zařízení připojte bezdrátovou síť, v současné době podporujeme pouze síť 4G. Síťové prostředí může ovlivnit rychlost odezvy překladu nebo způsobit selhání překladu, přepněte prosím v tuto chvíli na jinou síť.
3. Při překladu stiskněte a podržte tlačítko "Přeložit", dokud se nezobrazí ikona mikrofonu, a mluvte. Pro zajištění správného rozpoznání řeči používejte normální rychlost řeči a po dokončení mluvení tlačítko uvolněte.
4. Pro jasné rozpoznání a překlad umístěte mikrofon do vzdálenosti kontrolované do 30 cm od úst.
5. Mluvte prosím normální rychlostí, opakované přerušování nebo spojování dvou slov dohromady způsobí, že překlad selže.
6. Snažte se prosím mluvit standardním hlasem a omezte používání nářečí a slangu.
7. Pokud překlad není přesný, zkuste použít jiný výraz.

© 1998-2025 ECTACO Ceska s.r.o.

Všechna práva vyhrazena. WEB: www.ectaco.cz

E-mail: info@ectaco.cz

Servis a reklama.

ECTACO Ceska s.r.o.

Kuželova 577, Praha 9, 199 00

p. Ing. Vlasenkov